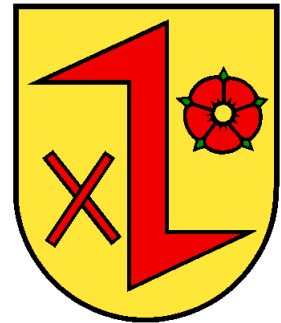


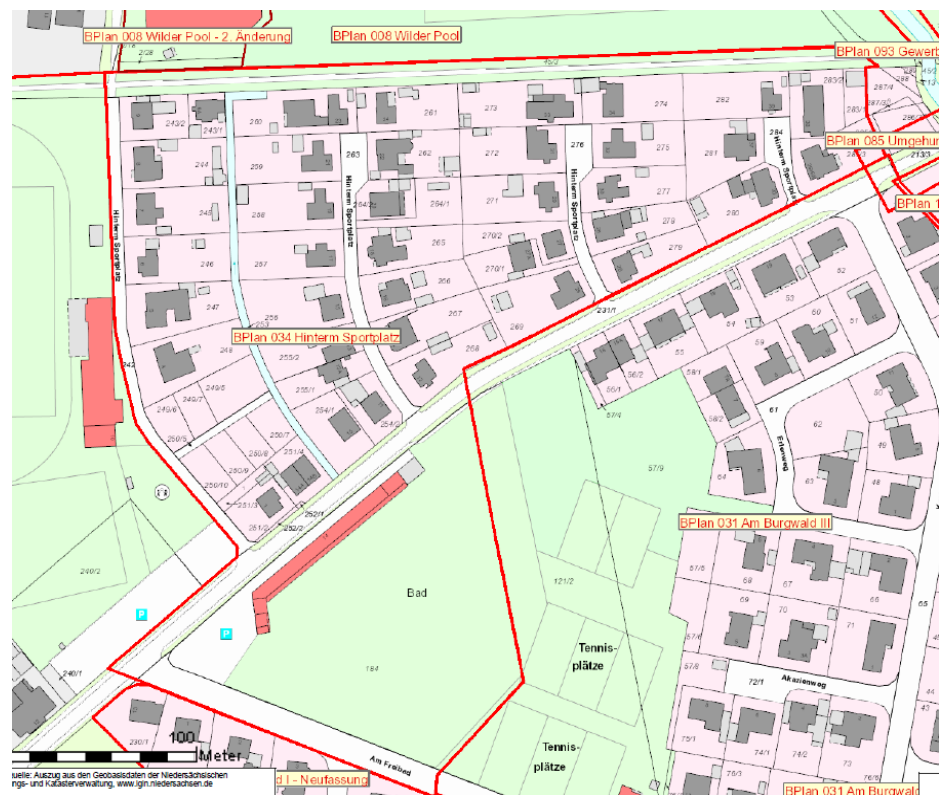
Stadt Dinklage

Landkreis Vechta



Begründung

Bebauungsplan Nr. 34 „Hinterm Sportplatz“ - 2. Änderung – (§ 13 BauGB)





Inhaltsverzeichnis

1. Rechtsgrundlagen	3
2. Geltungsbereich	3
3. Anlass und Ziel der Planung	3
4. Verfahren	5
5. Planungsrahmenbedingungen	6
6. Örtliche Situation/Bestand	6
7. Wesentliche Auswirkungen der Planung	8
7.1 Allgemeine Anforderungen an gesunde Wohn- und Arbeitsverhältnisse	9
7.2 Wohnbedürfnisse und Schaffung sozial stabiler Bewohnerstrukturen	10
7.3 Belange der Erhaltung, Erneuerung, Fortentwicklung und Anpassung vorhandener Ortsteile	10
7.4 Belange des Umweltschutzes	10
7.5 Belange der Wirtschaft und Versorgung	12
7.6 Belange des Verkehrs	12
7.7 Belange des Hochwasserschutzes	13
7.8 Schlussfolgerung	13
8. Inhalte der Planung (textliche Festsetzungen)	14
9. Hinweise	16
10. Ergebnisse der Beteiligungsverfahren	17
11. Daten zum Verfahrensablauf	17

1. Rechtsgrundlagen

Die rechtlichen Grundlagen dieser Bebauungsplanänderung sind:

- Niedersächsisches Kommunalverfassungsgesetz (NKomVG 2010)
- Baugesetzbuch (BauGB, 1. Teil)
- Planzeichenverordnung 1990 (PlanzV 90)
- Verordnung über die bauliche Nutzung der Grundstücke (BauNVO 1990)
- Bundesnaturschutzgesetz (BNatSchG)
- Nieders. Ausführungsgesetz zum BNatSchG
- Niedersächsische Bauordnung (NBauO)

in der jeweils geltenden Fassung.

2. Geltungsbereich

Am 02.06.1990 wurde der Bebauungsplan Nr. 34 „Hinterm Sportplatz“ – 1. Änderung - rechtswirksam. Das ca. 6,24 ha große Plangebiet liegt nordöstlich des Stadtzentrums von Dinklage und wird von den Straßen „In der Wiek“ und „Am Freibad“ im Süden bzw. Süd-Westen, dem Jahnstadion im Westen, dem ehemaligen Bahndamm im Norden und dem Hopener Mühlenbach im Osten begrenzt. Im Süden grenzt der Bebauungsplan Nr. 9 „Am Burgwald I“; im Süd-Osten der Bebauungsplan Nr. 31 „Am Burgwald III“ und im Norden der Bebauungsplan Nr. 8 „Wilder Pool“ an. Das Jahnstadion im Westen ist nicht überplant.

Die vorliegende 2. Änderung des Bebauungsplanes umfasst den gesamten Geltungsbereich des bestandskräftigen Bebauungsplanes Nr. 34. Die genaue Abgrenzung des Geltungsbereichs ergibt sich aus dem Übersichtsplan des Deckblattes dieser Begründung.

3. Anlass und Ziel der Planung

Mit der vorliegenden Bebauungsplanänderung soll ein bereits vorhandener Siedlungsbereich nordöstlich des Stadtzentrums von Dinklage mit dem Ziel, eine moderate Nachverdichtung zu fördern, überplant werden. Dies stimmt auch mit den Vorgaben der Bundesregierung zur Schonung der Ressource Boden durch eine Verringerung der Neuinanspruchnahme von Außenbereichsflächen überein. Ziel dieser Politik ist die Reduzierung der nationalen Neuversiegelung auf 30 ha pro Tag bis zum Jahr 2030.¹

Das hier vorliegende Stadtquartier des seit 1990 bestandskräftigen Bebauungsplanes Nr. 34 „Hinterm Sportplatz“ wird als allgemeines Wohngebiet bzw. als Grünfläche mit der Zweckbestimmung „Freibad“ genutzt und ist vollständig erschlossen. Das Plangebiet ist durch eine Ein- und Zweifamilienhausbebauung geprägt. Die Grundstücke verfügen meist über geräumige Gartenflächen im hinteren Grundstücksbereich, welche gerade in den letzten Jahren durch Verdichtungen in Form von freistehenden Wohnhäusern (Einzel- und Doppelhäuser) in Hinterlage bebaut wurden. Diese Verdichtungen folgen keinem einheitlichen Muster, da der Bebauungsplan Nr. 34 bisher keinerlei diesbezügliche Regelungen enthält.

Die 2. Änderung des Bebauungsplanes Nr. 34 sieht keine Änderungen in der Planzeichnung und somit keine Änderungen bei den festgesetzten Verkehrsflächen, Nutzungsarten, GRZ, GFZ, Bauweise, Geschossigkeit und Baugrenzen vor. Es werden durch die 2. Änderung nur zusätzliche textliche Festsetzungen angefügt, so dass es sich faktisch um eine Ergänzung des Ursprungsplanes handelt.

Der Bebauungsplan Nr. 34 ermöglicht aufgrund seiner Festsetzungen seit jeher eine Nachverdichtung des vorhandenen Wohnsiedlungsbereiches durch Errichtung von Gebäuden in Hinterlage. Um der hohen Nachfrage nach Bauflächen in Dinklage gerecht zu werden, sollen mit dieser Änderung Baumöglichkeiten „in zweiter Reihe“ bewusst weiterhin zugelassen und gefördert werden. So wurden und werden keine hinteren Baugrenzen festgesetzt. Es soll vor allem der in diesem Wohngebiet lebenden Kindergeneration ermöglicht werden, auch nach Gründung einer Familie weiterhin in diesem Gebiet zu wohnen.

Gleichzeitig soll mit der Änderung aber auch verhindert werden, dass in diesem gewachsenen Siedlungsbereich unmaßstäbliche Gebäude entstehen, die sich nicht in die vorhandene Baustruktur einfügen.

In den letzten Jahren ist wegen der niedrigen Zinsen für Sparguthaben einerseits und für Baukredite andererseits der Trend erkennbar, dass ortsansässige wie auch ortsfremde Investoren als Geldanlage in Dinklage Grundstücke kaufen, um dort große Wohngebäude mit möglichst vielen Miet- oder Eigentumswohnungen zu bauen. Weitere Gründe für den Trend zu immer größeren Gebäuden sind die Bodenknappheit, die ständig steigenden Grundstückspreise, der steigende Bedarf an kleineren Wohnungen sowie die heute geforderte Energieeffizienz und Barrierefreiheit von Wohnungen.

Da im Jahr 2012 die Nds. Bauordnung geändert und der Grenzabstand von Wohngebäuden von 1 h auf $\frac{1}{2}$ h gesenkt wurde, sind derartig „hohe“ Bauvorhaben jetzt – im Gegensatz zur alten Regelung – auch auf relativ schmalen Einfamilienhaus-Grundstücken in bestehenden Baugebieten möglich. Selbst der Abbruch älterer Wohnhäuser „rechnet“ sich für den Investor.

¹ vgl. Deutsche Nachhaltigkeitsstrategie 2016, S.38

Durch diese neue Art der Bebauung kommt es gerade in gewachsenen Einfamilienhausgebieten zunehmend zu Problemen: Die unmaßstäblichen, meist 2 ½ geschossigen Mehrfamilienhäuser fügen sich in die vorhandene Siedlungs- und Baustruktur nicht ein. Es gibt Konflikte zwischen den alteingesessenen Siedlungsbewohnern und den oft wechselnden Mietparteien. So fehlt es in der Regel an ausreichend Stellplätzen, so dass die Siedlungsstraßen „zugeparkt“ werden. Die Mieter der Wohnungen in den Obergeschossen schauen unweigerlich auf die Terrassen ihrer Grundstücksnachbarn „herunter“, die sich wiederum beobachtet fühlen. Bisherige „Sonnenplätze“ liegen jetzt im Schatten. Viele Bewohner fühlen sich durch die großen Nachbargebäude eingeengt.

Die vorliegende 2. Änderung des Bebauungsplanes Nr. 34 wird auch aufgestellt, um derartige Konflikte unter den Bewohnern zu vermeiden und die vorhandene Baustruktur des Einfamilienhausgebietes zu erhalten. So wird an allen Siedlungsstraßen die höchstzulässige Zahl an Wohneinheiten je Gebäude auf 2 festgesetzt; durch die Zulassung einer Gebäudehöhe von 9 m bleibt eine zweigeschossige Bauweise aber überall realisierbar.

4. Verfahren

Aufstellungs-
beschluss

Der Verwaltungsausschuss der Stadt Dinklage hat zunächst in seiner Sitzung am 18.11.2013 die Aufstellung der 2. Änderung des Bebauungsplanes Nr. 34 „Hintern Sportplatz“ beschlossen. Ziel dieser Änderung ist laut Beschluss die Begrenzung der Zahl der zulässigen Wohneinheiten je Gebäude. Dieser Aufstellungsbeschluss ist am 04.12.2013 gem. § 2 Abs. 1 BauGB ortsüblich bekannt gemacht worden.

Veränderungs-
sperre

Am 24.09.2019 hat der Rat der Stadt Dinklage zur Sicherung dieser Bauleitplanung eine Veränderungssperre beschlossen, die mit dem Inkrafttreten dieser 2. Änderung des B-Planes wieder außer Kraft treten wird.

Auslegungsbe-
schluss

Am 18.05.2020 hat der Verwaltungsausschuss der Stadt Dinklage den Aufstellungsbeschluss von 2013 bestätigt und festgelegt, dass Inhalt der 2. Änderung die Aufnahme von textlichen Festsetzungen ohne Änderung der Planzeichnung sein soll. In gleicher Sitzung hat der VA den Entwurf der 2. Änderung des Bebauungsplans Nr. 34 (textliche Festsetzungen und Begründung) angenommen sowie die öffentliche Auslegung beschlossen.

Vereinfachtes
Verfahren gem.
§13 BauGB

Die 2. Änderung des Bebauungsplanes Nr. 34 wird im vereinfachten Verfahren gem. § 13 BauGB aufgestellt, da durch diese Änderung die Grundzüge der Planung nicht berührt werden.



Durch die Planung werden lediglich ergänzende textliche Festsetzungen zu Gebäudegrößen und –höhen getroffen. Die zeichnerischen Festsetzungen bleiben unverändert.

5. Planungsrahmenbedingungen

- Land – LROP Im Landesraumordnungsprogramm (LROP) 2012 wird die Stadt Dinklage dem ländlichen Raum zugeordnet. Im ländlichen Raum sind Maßnahmen durchzuführen, die dazu beitragen, diese Räume zu entwickeln, so dass eine ausgewogene Raumstruktur des Landes erreicht wird. Die hier vorliegende Bauleitplanung beinhaltet eine Nachverdichtung im Bestand und dient somit diesem übergeordneten Ziel. Somit steht das Landesraumordnungsprogramm der Planung nicht entgegen.
- Kreis – RROP Auch das Regionale Raumordnungsprogramm (RROP) des Landkreises Vechta aus dem Jahre 1991 formuliert für das Stadtgebiet keine Zielvorgaben, die der vorliegenden Planung entgegenstehen. Der Stadt Dinklage wird die Funktion eines Grundzentrums für die Bereitstellung der zentralen Einrichtungen zur Deckung des allgemeinen täglichen Grundbedarfs zugewiesen. Des Weiteren ist für die Stadt Dinklage die besondere Entwicklungsaufgabe „Erholung“ vorgesehen. Der Geltungsbereich des Bebauungsplanes Nr. 34 selbst ist frei von Darstellungen.
- Stadt – FNP Der bestandskräftige Flächennutzungsplan (FNP) der Stadt Dinklage von 1990 stellt den Geltungsbereich des vorliegenden Bebauungsplanes als Wohnbaufläche (W) sowie als Grünfläche mit der Zweckbestimmung „Freibad“ dar.
- Bebauungsplan Der rechtskräftige Bebauungsplan Nr. 34 – 1. Änderung - aus dem Jahr 1990 setzt das nördliche Plangebiet komplett als Allgemeines Wohngebiet in offener Bauweise fest. Alle Grundstücke sind zweigeschossig bebaubar. Die GRZ beträgt durchgängig 0,4; die GFZ überall 0,8. Eine Begrenzung der Zahl der Wohneinheiten bzw. eine Höhenbegrenzung ist bisher nicht ausgewiesen; textliche Festsetzungen wurden nicht getroffen. Das südliche Plangebiet ist als Grünfläche mit der Zweckbestimmung „Freibad“ festgesetzt.

6. Örtliche Situation/Bestand

- Bestand – Bebauung Alle Wohnbaugrundstücke im Geltungsbereich des Bebauungsplanes sind zum heutigen Zeitpunkt mit freistehenden ein- oder zweigeschossigen Ein- und Zweifamilienhäusern bebaut; auf einigen

Grundstücken sind in den vergangenen Jahren in Hinterlage zusätzliche Wohngebäude, sowohl Einzel- als auch Doppelhäuser - entstanden. Sämtliche Freiflächen in den Allgemeinen Wohngebieten sind als Hausgärten angelegt. Die Nebenbahnstrecke im Norden wird seit einigen Jahren als Geh- und Radweg genutzt. Auf der Grünfläche südlich der Straße „In der Wiek“ befindet sich nach wie vor das städtische Freibad.

Bestand –
Verkehrsstruktur

Dinklage liegt in unmittelbarer Nähe der Autobahn A 1 (Bundesautobahnverbindung Ruhrgebiet – Hamburg) und ist über die Ausfahrt Lohne/Dinklage zu erreichen. Die umliegenden Gemeinden und Städte werden durch ein Netz von Landes- und Kreisstraßen erreicht. Die nächste Bahnstation für den Personenverkehr befindet sich in der Nachbarstadt Lohne. Die Güter-Bahnstrecke Dinklage-Lohne wurde vor einigen Jahren aufgehoben.

Das Gebiet des Bebauungsplans Nr. 34 wird durch die Gemeindestraße „In der Wiek“ und durch 4 Stichstraßen „Hinterm Sportplatz“ erschlossen, die das Wohngebiet an das innerörtliche und überörtliche Straßennetz anbinden. Die Wohnstraßen innerhalb des Plangebietes sind teilweise asphaltiert und teilweise gepflastert. Das Wohngebiet ist dabei Teil einer großräumigen Tempo-30-Zone.

Bestand –
Versorgungs-
infrastruktur

Im weiteren Umfeld des Bereiches des Bebauungsplanes befinden sich alle erforderlichen Versorgungseinrichtungen. Kindergärten bzw. Kinderkrippen sowie die Kardinal-von-Galen-Grundschule befinden sich im Ortskern im Südwesten des Plangebietes. Hier befindet sich auch eine Oberschule mit gymnasialem Zweig. Das nächste Gymnasium ist in der Nachbarstadt Lohne. Alle Einrichtungen des täglichen, periodischen und aperiodischen Bedarfs sowie das Rathaus, eine Postfiliale, Polizei und christliche Kirchen befinden sich im Stadtzentrum (Entfernung: ca. 1000 m).

Bestand –
Wasser-, Strom-,
Gasversorgung

Die Trinkwasserversorgung des Plangebietes erfolgt über den Anschluss an das vorhandene Versorgungsnetz des zuständigen Versorgungsträgers (OOVW).

Die Versorgung des Plangebietes mit Strom und Gas erfolgt durch die EWE AG bzw. EWE Netz GmbH, deren Leitungsnetz bereits in den Verkehrsflächen vorhanden ist.

Die fernmeldetechnische Versorgung ist bereits durch die Deutsche Telekom AG, Niederlassung Oldenburg, bzw. anderer privater Anbieter gewährleistet.

Das unverschmutzte Dachregenwasser gelangt in das vorhandene Trennsystem des OOVW Brake und wird von dort in den nächsten Vorfluter eingeleitet.



Das Plangebiet ist an das zentrale Abwasserbeseitigungsnetz des OOVW angeschlossen. Die Abwässer werden der zentralen Kläranlage an der Straße „Am Wehrhahn“ zugeführt.

Die Abfallentsorgung im Plangebiet ist durch die öffentliche Müllentsorgung des Landkreises Vechta gewährleistet.

Bestand – Natur
und Landschaft

Dinklage liegt im Naturraum Artland. Der Planungsraum liegt mit seinem ausgewogenen Klima (milde Winter, kühle Sommer) im Einflussbereich des atlantischen Klimas.

Der Boden im vorliegenden B-Plan-Bereich stellt sich überwiegend als Podsole aus älteren Flugsanden und Talsanden dar. Die mittleren Grundwasserstände liegen zwischen 50 und 160 cm unter Flur.²

Der ursprüngliche Landschaftscharakter lässt sich im Plangebiet nicht mehr erkennen. Das Plangebiet ist gekennzeichnet durch die vorhandenen Straßen und die Wohngrundstücke mit ihren Zier- und Nutzgärten sowie deren Nebenanlagen. Die Grundstücke verfügen allesamt über Freiflächen in dem für ältere Wohnsiedlungen üblichen Umfang.

Faunistische Erhebungen wurden nicht durchgeführt, weil keine Hinweise auf das Vorkommen seltener oder gefährdeter Arten vorliegen. Durch die Änderung des Bebauungsplanes werden die vorhandenen Grün- und Gehölzstrukturen nicht verändert und somit kommt es durch die vorliegende Planung zu keiner Änderung des Lebensraumes der heimischen Tierwelt.

7. Wesentliche Auswirkungen der Planung – zu berücksichtigende Belange

Berührte Belange

Gemäß § 1 (7) BauGB sind bei der Änderung von Bauleitplänen öffentliche und private Belange gegeneinander und auch untereinander gerecht abzuwägen. Nachfolgende Belange werden von der Planung im Wesentlichen berührt.

Tabellarische Übersicht der berührten Belange

§ 1 (5) BauGB	Geordnete städtebauliche Entwicklung	x
§ 1 (6) Nr. 1 BauGB	Allgemeine Anforderungen an gesunde Wohn- und Arbeitsverhältnisse	x
§ 1 (6) Nr. 2 BauGB	Wohnbedürfnisse und Schaffung sozial stabiler Bewohnerstrukturen	x
§ 1 (6) Nr. 3 BauGB	Soziale und kulturelle Bedürfnisse	nicht berührt

² vgl. Bodenübersichtskarte von Niedersachsen 1:50.000 (BÜK 50), 2015

§ 1 (6) Nr. 4 BauGB	Belange der Erhaltung, Erneuerung, Fortentwicklung und Anpassung vorhandener Ortsteile	x
§ 1 (6) Nr. 5 BauGB	Belange der Baukultur, des Denkmalschutzes und des Ortsbildes	nicht berührt
§ 1 (6) Nr. 6 BauGB	Belange von Kirchen und Religionsgemeinschaften	nicht berührt
§ 1 (6) Nr. 7 BauGB	Belange des Umweltschutzes (Schutzgüter Menschen, Tiere, Pflanzen, Boden, Wasser, Luft, Klima)	x
§ 1 (6) Nr. 8 BauGB	Belange der Wirtschaft und Versorgung	X
§ 1 (6) Nr. 9 BauGB	Belange des Verkehrs	X
§ 1 (6) Nr. 10 BauGB	Belange der Verteidigung und des Zivilschutzes	nicht berührt
§ 1 (6) Nr. 11 BauGB	Belange städtebaulicher Entwicklungskonzepte	nicht berührt
§ 1 (6) Nr. 12 BauGB	Belange des Hochwasserschutzes	x
§ 1 (6) Nr. 13 BauGB	Belange von Flüchtlingen und Asylbegehrenden	nicht berührt

7.1 Allgemeine Anforderungen an gesunde Wohn- und Arbeitsverhältnisse

(§ 1 Abs. 6 Nr. 1 BauGB)

Die Änderung des Bebauungsplanes dient u. a. der Vorbeugung von Fehlentwicklungen durch Entstehung unmaßstäblicher Gebäude, um die Belichtung, Besonnung und Belüftung der Wohnungen und Arbeitsstätten sowie ergänzende städtebauliche Gesichtspunkte nach § 136 Abs. 3 BauGB weiterhin im gleichen Maße zu gewährleisten.

Die im Bebauungsplan ausgewiesene Nebenbahnstrecke im Norden des Wohngebietes wurde bereits vor einigen Jahrzehnten aufgehoben und dient heute als Geh- und Radweg; gravierende Lärmemissionen gehen somit von dieser Strecke nicht mehr aus.

Östlich – in einigem Abstand zum Plangebiet – verläuft die Ortsumgehungsstraße „Dinklager Ring“. Von dieser gehen zwar Lärmemissionen aus; durch die jetzt vorgenommene Änderung des Bebauungsplanes ändert sich an der vorhandenen Lärmsituation aber nichts, da die Grundstücke „Hinterm Sportplatz“ seit Jahrzehnten mit selbstgenutzten Wohnhäusern bebaut sind und der „Dinklager Ring“ seit über 10 Jahren in Nutzung ist. Der Abstand der Bebauung zu dieser Straße wird durch die Planung nicht geändert.

Nördlich des Plangebietes, im Bereich des Bebauungsplanes Nr. 8 „Wilder Pool“ ist ein Gewerbegebiet ausgewiesen. In dem Bereich, der an das Wohngebiet Hinterm Sportplatz angrenzt, befindet sich der Dinklager Schützenplatz mit Schützenhalle; die Fläche liegt gleichzeitig im Überschwemmungsgebiet des Hopener Mühlenbaches. Die Ansiedlung von Gewerbebetrieben ist hier deshalb nicht zu erwarten.

7.2 Wohnbedürfnisse und Schaffung sozial stabiler Bewohnerstrukturen

(§ 1 Abs. 6 Nr. 2 BauGB)

Die Änderung des Bebauungsplanes beinhaltet keine grundsätzlichen Veränderungen am Ursprungsplan. In Dinklage ist der Trend erkennbar, dass ein Teil der in einem gewachsenen Wohngebiet lebenden „Kindergeneration“ auch nach Gründung einer Familie weiterhin in diesem Gebiet wohnen möchte und verstärkt wegen zusätzlicher Wohnfläche nachfragt. Durch die Angebotsplanung des Bebauungsplanes für eine moderate Nachverdichtung soll dies durch Bereitstellung von günstigem Bauland gesichert werden und damit auch einer Überalterung der Siedlung vorgebeugt werden. So wird gleichzeitig, zumindest teilweise, die Pflege der „Elterngeneration“ sichergestellt. Bestehende soziale Strukturen werden gestärkt und langfristig gesichert.

7.3 Belange der Erhaltung, Erneuerung, Fortentwicklung und Anpassung vorhandener Ortsteile

(§ 1 Abs. 6 Nr. 4 BauGB)

Die Änderung des Bebauungsplanes beinhaltet keine grundsätzlichen Veränderungen am Ursprungsplan. Um dem vorhandenen Bestand im Plangebiet Rechnung zu tragen, zielt die Änderung des Bebauungsplanes auf die Erhaltung des Charakters des Einfamilienhausgebietes. Gleichermaßen wird durch die moderate Nachverdichtung eine Fortentwicklung des Ortsteils angestrebt.

7.4 Belange des Umweltschutzes

(§ 1 Abs. 6 Nr. 7 BauGB)

Die Änderung des Bebauungsplanes beinhaltet keinen grundsätzlichen Veränderungen am Ursprungsplan. Durch eine moderate Nachverdichtung soll die Ressource Boden geschont und die Flächenversiegelung für Zufahrten, Stellplätze und Nebenanlagen gering gehalten werden.

Geruchs-
immissionen

Landwirtschaftliche Geruchsmissionen sind in diesem Gebiet nicht zu erwarten, da sich keine Hofstellen in der Nähe des Plangebietes befinden.

Artenschutz

Die artenschutzrechtlichen Verbote des § 44 Abs. 1 BNatSchG sind zu beachten.

Da keine zusätzliche Erschließung erfolgt, ist eine Fällung oder Rodung von Bäumen nicht erforderlich; deshalb sind hierfür im Hinblick auf den

Schutz von Brutvögeln keine Fristen festzulegen. Der Abriss und Umbau von Gebäuden, Rodungsarbeiten sowie der Auf- und Abtrag von Oberboden auf Privatgrundstücken sind nur außerhalb der Brutphase der Vögel und außerhalb der Sommerlebensphase der Fledermäuse zulässig. Vor Durchführung derartiger Maßnahmen sind die betreffenden Gebäude bzw. Bäume/Sträucher auf Vorkommen von Fledermäusen oder Brutvögeln zu untersuchen. Die artenschutzrelevanten Untersuchungen sind von fachkundigen Personen durchzuführen. Sollte es zu einem Verlust einzelner Quartiere und Brutplätze kommen, ist sicherzustellen, dass die ökologische Funktion der Fortpflanzungs- und Ruhestätten im räumlichen Zusammenhang weiterhin erfüllt wird. Ggfs. notwendige artenschutzrechtliche Kompensationsmaßnahmen (z.B. Anbringung von Nist- oder Fledermauskästen, Einsatz gebäudeintegrierter Quartier- und Nistmöglichkeiten) sind dann mit der Unteren Naturschutzbehörde abzustimmen.

Umweltprüfung

Wie bereits unter Punkt 4 dieser Begründung aufgeführt, liegen die Voraussetzungen zur Aufstellung dieser Bebauungsplanänderung im vereinfachten Verfahren nach § 13 BauGB vor. Die Durchführung einer Umweltprüfung nach § 2 Abs. 4 BauGB ist deshalb gem. § 13 Abs. 3 BauGB entbehrlich.

Berücksichtigung
der
Umweltbelange

Auch bei B-Plan-Änderungen im vereinfachten Verfahren sind nach § 1 Abs. 6 Nr. 7 BauGB die Belange des Umweltschutzes, einschl. des Naturschutzes und der Landschaftspflege zu berücksichtigen. Hierzu ist anzumerken, dass die Nachverdichtung einer Innenbereichsfläche auch aus umweltplanerischer Sicht grundsätzlich sinnvoll ist, weil dadurch eine Flächeninanspruchnahme außerhalb der geschlossenen Ortslage vermieden werden kann. Die Bebauungsplanänderung greift nicht in erhaltenswerte Grünstrukturen ein. Es sind keine abwägungsrelevanten Beeinträchtigungen der Schutzgüter im Sinne der Natur- und Umweltgesetzgebung zu erwarten.

Es wird nochmals darauf hingewiesen, dass es sich um ein im Wesentlichen vollständig bebautes Gebiet handelt. Zusätzliche Bau- oder Versiegelungsmöglichkeiten werden durch die Änderung nicht begründet. Die Grundflächenzahl von 0,4 wird gegenüber dem rechtskräftigen Bebauungsplan nicht geändert. Dem Ursprungsplan liegt die BauNVO von 1990 zugrunde; hieran ändert die geplante Ergänzung um textliche Festsetzungen nichts; sie gilt weiterhin. Somit bleibt auch der Grad der Versiegelung gegenüber dem bestandskräftigen Bebauungsplan unverändert. Eine Bilanzierung ist nicht erforderlich.

7.5 Belange der Wirtschaft und Versorgung

(§ 1 Abs. 6 Nr. 8 BauGB)

Die Änderung des Bebauungsplanes beinhaltet keine grundsätzlichen Veränderungen am Ursprungsplan. Durch die Änderung des Bebauungsplanes wird eine moderate Nachverdichtung gesteuert, welche eine übermäßige Belastung der bestehenden und begrenzt erneuerbaren Versorgungsinfrastruktur vermeidet.

Bauaktivitäten lassen positive Impulse für die örtliche Bauwirtschaft erwarten.

Da das Plangebiet bereits bebaut ist, ist die Anbindung an das Ver- und Entsorgungsnetz sichergestellt. Die technische Ver- und Entsorgung des Standortes kann weiterhin durch die Anbindung an die bereits bestehende Infrastruktur und an die Ausweitung vorhandener Leitungsnetze sichergestellt werden (s. hierzu Ziffer 6 Bestand). Die bestehenden Leitungen und Anlagen sind dabei grundsätzlich zu erhalten und dürfen weder beschädigt, überbaut oder anderweitig gefährdet werden. Bei erforderlichen Näherungen oder Umlegungen sind die Versorgungsträger zu beteiligen.

7.6 Belange des Verkehrs

(§ 1 Abs. 6 Nr. 9 BauGB)

Das Plangebiet wird über die Gemeindestraßen „In der Wiek“ und „Hinterm Sportplatz“ erschlossen. Über den nahegelegenen „Dinklager Ring“ bestehen Verbindungen nach Westen in Richtung Quakenbrück, nach Norden in Richtung Vechta sowie nach Osten in Richtung Lohne und zur Autobahn A 1. In südwestlicher Richtung ist der Innenstadtbereich Dinklages zu erreichen.

Die Straßen im Plangebiet sind für den Begegnungsverkehr ausreichend dimensioniert. Das Verkehrsnetz ist für die Erschließung des Wohngebietes weiterhin geeignet. Die Straßen sind in der Lage, weitere Verkehrsbewegungen aufzunehmen. Die interne Erschließung erfolgt über die bereits im Ursprungsplan festgesetzten Verkehrsflächen.

Das gesamte Baugebiet liegt in einer ausgewiesenen Tempo-30-Zone. Diese Verkehrsführung soll durch die Planung nicht geändert werden.

ausgeschlossen, da sie in diesem gewachsenen Wohngebiet störend wirken würden.

Maß der baulichen
Nutzung,
Bauweise

Da die Planzeichnung nicht geändert wird, bleibt die Festsetzung der Grundflächenzahl von 0,4 in den Allgemeinen Wohngebieten unverändert bestehen. Dies gilt auch für alle anderen Festsetzungen zum Maß der baulichen Nutzung und zur Bauweise:

Die Geschossflächenzahl (GFZ) wird im Allgemeinen Wohngebiet einheitlich bei 0,8 belassen, um die Aufstockung der Gebäude um ein zweites Geschoss zu ermöglichen. In den Allgemeinen Wohngebieten bleiben außerdem durchgängig zwei Vollgeschosse zulässig, um den vorhandenen Bestand sowie derzeitigen Bauwünschen auf Aufstockung alter Häuser Rechnung zu tragen. An der „offenen Bauweise“ und der ausschließlichen Zulässigkeit von Einzel- und Doppelhäusern wird ebenfalls nichts geändert.

Neue textliche
Festsetzungen

Um der Entstehung unmaßstäblicher Gebäude vorzubeugen – siehe obige Ausführungen -, werden zusätzlich die folgenden **textlichen Festsetzungen Nr. 3 - 9** für das gesamte Allgemeine Wohngebiet festgesetzt. Dabei genießen bereits genehmigte und/oder errichtete Gebäude Bestandsschutz, auch wenn sie diesen Festsetzungen widersprechen sollten.

Zahl der Wohneinheiten (textl. Festsetzung Nr. 3)

Um der Nachfrage nach Wohnraum gerecht zu werden und gleichzeitig Fehlentwicklungen mit unmaßstäblichen Gebäuden (Ziffer 3 dieser Begründung) mit vielen Wohneinheiten zu vermeiden, erfolgt durch die Änderung des Bebauungsplanes eine Begrenzung der Zahl der Wohneinheiten je Einzel-/Doppelhaus nach § 9 Abs. 1 Nr. 6 BauGB. Dadurch soll auch die Flächenversiegelung für Zufahrten, Stellplätze und Nebenanlagen gering gehalten und ein unverhältnismäßig großer Bevölkerungszuwachs mit übermäßiger Belastung der bestehenden und begrenzt erneuerbaren Infrastruktur vermieden werden.

Eine Begrenzung auf **zwei** Wohneinheiten je Einzelhaus bzw. auf **eine** Wohneinheit je Doppelhaushälfte wird an allen Siedlungsstraßen – Stichstraßen „Hinterm Sportplatz“ und Straße „In der Wiek“ - festgesetzt, um dem vorhandenen Bestand Rechnung zu tragen, den Gebietscharakter zu wahren und die Straßen nicht zu sehr zu belasten.

Zur Klarstellung wird darauf hingewiesen, dass mit dem Begriff „Einzelhaus“ jeweils ein einzeln stehendes Gebäude mit seitlichem Grenzabstand gemeint ist. Der Begriff „Doppelhaushälfte“ bezieht sich sowohl auf „echte“ (auf zwei Grundstücken) als auch auf „unechte“ (zwei aneinander gebaute Gebäude auf demselben Grundstück) Doppelhäuser (§ 22 BauNVO).

Mindestgrundstücksgrößen (textl. Festsetzung Nr. 4)

Die Baugrundstücke in den Allgemeinen Wohngebieten müssen eine Größe von mindestens 250 m² je Wohneinheit aufweisen. Mit dieser Festsetzung soll einer zu hohen Verdichtung bzw. Versiegelung der Grundstücke vorgebeugt werden. Dadurch wird gleichzeitig der Erhalt von Gartenbereichen gewährleistet.

Höhe baulicher Anlagen (textl. Festsetzung Nr. 5)

Um der Entstehung unmaßstäblicher Gebäude vorzubeugen und die Nachbarschaft zu schützen, wird eine Höhenbegrenzung der Gebäude auf 9 m im gesamten Wohngebiet festgesetzt. Damit bleibt eine zweigeschossige Bauweise in Erscheinung eines Ein- oder Zweifamilienhauses realisierbar. Durch diese Höhenbegrenzung wird aber sichergestellt, dass die in Ziffer 3 dieser Begründung aufgezeigten Probleme mit benachbarten hohen Mehrfamilienhäusern in diesem gewachsenen Wohngebiet auf ein erträgliches Maß begrenzt werden.

Höhe des Erdgeschossfußbodens (textl. Festsetzung Nr. 6)

Die zulässige Fußbodenhöhe des Erdgeschosses wird auf 0,50 m über der Fahrbahnoberkante begrenzt. Durch diese Festsetzung soll eine unangemessene Bodenerhöhung neuer Hausgrundstücke in Bezug auf den vorhandenen Bestand und damit verbundene Probleme (z. B. Wasserabfluss) vermieden werden.

Aufenthaltsräume oberhalb des zweiten Geschosses (textl. Festsetzung Nr. 7)

Wohnnutzungen oberhalb des zweiten Geschosses werden ausgeschlossen, um den - aus städtebaulichen Gründen nicht gewünschten - Eindruck einer dreigeschossigen Wohnbebauung und der damit verbundenen erhöhten Nutzungsdichte zu vermeiden. In diesem Zusammenhang wird auf die bereits unter Ziffer 3 der Begründung aufgezeigte Sorge der alteingesessenen Bewohner verwiesen, von den Bewohnern der oberen Geschosse beobachtet zu werden. Diesem „Ärger“ soll durch diese Festsetzung vorgebeugt werden. Zur Klarstellung wird darauf hingewiesen, dass als Geschoss alle oberirdischen Geschosse gelten, die die Voraussetzungen des § 2 (6) NBauO erfüllen, d. h. Deckenoberkante im Mittel mehr als 1,40 m über Geländeoberfläche.

Überbaubare Grundstücksflächen (textl. Festsetzung Nr. 8)

Im bestandskräftigen Bebauungsplan Nr. 34 „Hinterm Sportplatz“ ist zu allen Straßenverkehrsflächen in einer Breite von 5 m eine nicht überbaubare Fläche festgesetzt (Baugrenze). Diese darf laut BauNVO

von Nebenanlagen, Carports und Garagen als Ausnahme überschritten werden. Durch die textliche Festsetzung Nr. 8 wird jetzt klargestellt, dass Garagen, Carports und Nebengebäude zwingend einen Abstand von 3 m zur Straße einhalten müssen. Falls sie höher als 3 m sind, gilt für diese Anlagen sogar die festgesetzte Baugrenze von 5 m.

Für die Überschreitung ist jeweils ein Ausnahmeantrag zu stellen. Bei öffentlichem Interesse kann eine Überschreitung der Baugrenze durch Nebenanlagen auch völlig abgelehnt werden.

Grenzabstände (textl. Festsetzung Nr. 9)

Gemäß textlicher Festsetzung Nr. 9 soll überall dort, wo Baugrundstücke mit ihrer Rückseite an andere Baugrundstücke grenzen, abweichend von § 5 (2) NBauO, ein Grenzabstand von mindestens 1 H gelten (statt der heute geltenden 1/2 H).

Hierdurch soll verhindert werden, dass die jeweiligen Wohnhäuser in „Hinterlage“ zu eng zusammenrücken und die Privatsphäre gestört wird. Der Begriff „rückwärtige Grundstücksgrenzen“ bezieht sich dabei auf die Sicht von den Stichstraßen „Hinterm Sportplatz“ auf die Gartengrundstücke hinter den bestehenden Häusern (Bauen in zweiter Reihe) – nicht auf die Sicht von der Straße „In der Wiek“.

Durch diese textl. Festsetzung kann auf die Festsetzung hinterer Baugrenzen verzichtet werden, die die Bauherren noch mehr einengen würden. Hierzu ist festzustellen, dass die meisten derzeit bestehenden Gebäude in zweiter Reihe – ohnehin einen Abstand von 1 H einhalten.

9. Hinweise

Der rechtskräftige Bebauungsplan Nr. 34 beinhaltet keine Hinweise. Durch die 2. Änderung des Bebauungsplanes werden folgende Hinweise neu aufgenommen:

Zeichnerische
Festsetzungen

Die zeichnerischen Festsetzungen des Bebauungsplanes Nr. 34 „Hinterm Sportplatz“ werden durch die 2. Änderung des Bebauungsplanes nicht geändert; sie bleiben unberührt und gelten in vollem Umfang weiter. Es gilt die BauNVO 1990.

Artenschutz

Zum Artenschutz wurde ein Hinweis entsprechend Punkt 7.2 dieser Begründung in den Bebauungsplan aufgenommen.

Versorgungs-
anlagen

Versorgungseinrichtungen der EWE und des OOWV – Auf die bestehenden Leitungen ist Rücksicht zu nehmen; bei Näherungen oder notwendig werdenden Umlegungen sind die Versorgungsträger zu beteiligen.

Ur- und früh-
geschichtliche
Bodenfunde

Ur- und frühgeschichtliche Bodenfunde sind im Plangebiet nicht bekannt. Sollten bei den geplanten Erd- und Bauarbeiten Hinweise auf ur- und frühgeschichtliche Bodenfunde zu Tage treten, so ist



unverzüglich die Untere Denkmalschutzbehörde des Landkreises Vechta zu beteiligen.

Altlasten

Altlasten sind nach Aktenlage im Plangebiet nicht erwiesen. Sollte der Verdacht auf Altlasten oder schädliche Bodenveränderungen bei den Erd- und Bauarbeiten bestehen, so ist die Untere Abfall- und Bodenschutzbehörde des Landkreises Vechta zu benachrichtigen.

10. Ergebnisse der Beteiligungsverfahren

Ergebnisse der öffentlichen Auslegung

Die Planunterlagen haben in der Zeit vom 10.07.2020 bis zum 11.08.2020 öffentlich ausgelegen. Stellungnahmen von privater Seite gingen hierbei nicht ein.

Ergebnisse der Beteiligung der Träger öffentlicher Belange

Die Träger öffentlicher Belange wurden mit Anschreiben vom 02.07.2020 am Verfahren beteiligt. Bedenken wurden von ihnen nicht erhoben. Es gab lediglich einige Hinweise zum Brandschutz. Diese betreffen jedoch die 2. Änderung des B-Planes Nr. 34 nicht unmittelbar, da durch diese Planung keinerlei neue Baurechte geschaffen werden.

11. Daten zum Verfahrensablauf

Aufstellungsbeschluss durch den Verwaltungsausschuss	18.05.2020
Bekanntmachung des Aufstellungsbeschlusses	02.07.2020
Annahme des Entwurfes und Auslegungsbeschluss VA	18.05.2020
Bekanntmachung des Auslegungsbeschlusses	02.07.2020
Öffentliche Auslegung vom 10.07.2020 bis zum 11.08.2020	
Satzungsbeschluss durch den Rat	29.09.2020
nach Vorbereitung durch den VA	21.09.2020



Diese Begründung hat gem. § 3 Abs. 2 BauGB zusammen mit dem Entwurf der 2. Änderung des Bebauungsplanes Nr. 34 „Hinterm Sportplatz“ – in der Zeit vom 10.07.2020 bis zum 11.08.2020 öffentlich ausgelegen.

Dinklage, den 05.10.2020

.....

Bürgermeister

Diese Begründung wurde vom Rat der Stadt Dinklage zusammen mit der als Satzung beschlossenen 2. Änderung des Bebauungsplanes Nr. 34 „Hinterm Sportplatz“ in seiner Sitzung am 29.09.2020 beschlossen.

Dinklage, den 05.10.2020

.....

Bürgermeister